

See discussions, stats, and author profiles for this publication at: <https://www.researchgate.net/publication/272575785>

New or interesting Cerambycidae from the Philippines (Part VII) (Coleoptera, Cerambycidae)

Article · March 2013

CITATIONS

7

READS

115

4 authors, including:



E. Vives

Natural Sciences Museum of Barcelona

146 PUBLICATIONS 246 CITATIONS

SEE PROFILE

Some of the authors of this publication are also working on these related projects:



biodiversity of Philippine Cerambycidae [View project](#)



Asian Callichromatini [View project](#)

All content following this page was uploaded by [E. Vives](#) on 22 February 2015.

The user has requested enhancement of the downloaded file.

New or interesting Cerambycidae from the Philippines (Part VII) (Coleoptera, Cerambycidae)

Eduard VIVES (*)

c/ Sant Antoni, 73

08221 Terrassa (Barcelona) Spain

eduard_vives@hotmail.com

(*) Departament d'Artròpodes, Museu de Ciències Naturals de Barcelona, SPAIN.

Resumen

En el presente trabajo se describen siete nuevas especies de Cerambycidae (Coleoptera) procedentes de Filipinas : *Xystrocera danilevskyi* nov.; *Ceresium lingafelteri* nov.; *Plutonesthes junsukei* nov.; *Doliops dupaxi* nov.; *Doliops taylora* nov.; *Achthophora chabacana* nov.; *Thylactus filipinus* nov.; se propone un nuevo estatus taxonómico para *Acronia roseolata* Breuning; se propone un nuevo nombre de especie para *Glenea (Glenea) voeti* nom. nov.; y se comentan datos de nuevas localizaciones para diez especies de Cerambycidae de Philippines.

Abstract

In this work seven new species of Philippine Cerambycidae are described: *Xystrocera danilevskyi* nov.; *Ceresium lingafelteri* nov.; *Plutonesthes junsukei* nov.; *Doliops dupaxi* nov.; *Doliops taylora* nov.; *Achthophora chabacana* nov.; *Thylactus filipinus* nov.; one new nomenclatural combination for *Acronia roseolata* Breuning, one new replacement name for *Glenea (Glenea) voeti* nom. nov., and information about the distribution of ten specimens of Cerambycidae from Philippines-.

Key words

Philippines, Coleoptera, Cerambycidae taxonomy, seven new species, one new combination and one new name.

Subfamily Cerambycinae

Xystrocera danilevskyi sp. nov. (Foto 1)

Material estudiado. – HOLOTIPO hembra de 15 mm de longitud y 4,6 mm de anchura, procedente de Filipinas, Mindanao Is., Surigao del Sur Prov., V-2012, local collector (*in* colección E. Vives, Terrassa, Spain : EVC).

Descripción. – Coloración general de los tegumentos testáceos rojizos a excepción del ápice de las mandíbulas, las antenas, las tibias y los tarsos que son negros. Los élitros son azules levemente metálicos y los dos últimos artejos tarsales que son testáceos.

Cabeza grande y globosa, no retractil, con mandíbulas cortas y dobladas en ángulo recto en su ápice, frente aplanada con los ojos muy lobulados. Antenas largas y finas, sobrepasando el ápice elitral a partir del 8º artejo. Escapo grueso, granuloso y con una gran espina apical externa, 3º, 4º y 5º artejos doble largos que el escapo y fuertemente granulosos, el resto de artejos son cortos y franjeados de sedas en su cara interna a partir del tercero. Pronoto transversal, con una ancha depresión transversal en su parte anterior y posterior, lados arqueados y provistos de una pequeña gibosidad lateral obtusa. Zona discal aplanada formando dos placas granulosas separadas por una zona lisa y brillante más ancha en su parte anterior y posterior que en su zona media. Prosterno ancho y transversal, fuertemente punteado, con el proceso prosternal ancho y rebordeado. Cavidades procoxales no cerradas posteriormente. Cavidades mesocoxales abiertas.

Élitros largos y paralelos, aplanados, con su ápice levemente acuminado, sutura fina y no rebordeada. Zona discal deprimida y con algunas largas sedas en los hombros. Toda la superficie elitral es fuertemente granulosa y con pequeñas sedas grises entre los granos. Epipleuras muy estrechas, negras y lisas. Segmentos abdominales lisos, brillantes y con el pigidio escotado en su borde posterior. Patas largas y finas con los fémures fuertemente pedunculados y aplanados, las tibiae comprimidas y levemente arqueadas. Tarsos cortos y estrechos provistos de tomento negro.

Distribución. – Filipinas, Is. Mindanao.

Observaciones. – Esta nueva especie comparte algunos caracteres morfológicos con *Xystrocera semperi* Breuning, 1957 descrita también de Filipinas y de la que se separa por que la nueva especie tiene el pronoto transversal, los élitros fuertemente granulosos y la distinta coloración de la cabeza y pronoto que en *X. semperi* son verdes metálicos.

Etimología. – Dedicamos esta nueva especie a nuestro amigo y colega el Dr. Mikhail Leontievich Danilevsky (Moscu), como reconocimiento a su dilatada labor en el estudio de los representantes de la familia Cerambycidae.

***Ceresium lingafelteri* sp. nov.** (Foto 2)

Material estudiado. – HOLOTIPO macho de 12 mm de longitud y 2,7 mm de anchura, procedente de Filipinas, Luzon Is., Cordillera Prov., Apayao, VIII-2010, E. Vives *leg.*, in EVC.

Descripción. – Coloración general de los tegumentos testáceos amarillentos, con la cabeza y pronoto pardos oscuros. Élitros testáceos con los húmeros y el borde lateral anterior negruzcos. Una gran banda negra postmediana que va desde la sutura hasta el borde lateral. Epipleuras rojizas. Antenas, tibiae y tarsos pardos. Parte inferior del cuerpo testáceo rojiza.

Cabeza pequeña, globosa, con el cuello bien marcado. Ojos grandes y gruesamente facetados. Palpos maxilares con su último artejo aplanado y ancho. Antenas largas y finas, sobrepasando el ápice elitral a partir del 8º artejo. Escapo claviforme y levemente arqueado, con el 3º artejo levemente más largo que el escapo, el 4º algo más corto que el 3º. Los cinco primeros artejos están franjeados de finas sedas en su borde interno. Pronoto netamente más largo que ancho, con sus lados arqueados, con el borde anterior y posterior finamente rebordeados. Zona discal aplanada, provista de dos pequeñas gibosidades anteriores y dos

medianas, con la zona central provista de una banda longitudinal lisa brillante, el resto con grandes fositas redondeadas muy profundas y con una seda dorada en el centro. prosterno transverso más oscuro y finamente punteado, recubierto por unas finas y cortas sedas doradas. Escudete subredondeado, liso en su parte central y rebordeado de sedas doradas.

Élitros largos y subparalelos, levemente estrechados a partir de su mitad. Zona apical redondeada. Sutura fina y sin reborde. Húmeros redondeados y salientes. Zona discal levemente convexa y algo deprimida después del escudete. Toda la superficie elitral provista de grandes fositas umbilicadas, más finas a partir de la mitad posterior elitral. Patas cortas y gruesas, con los fémures claviformes y las tibia rectas y levemente ensanchadas en su ápice. Tarsos estrechos y recubiertos de tomento dorado el igual que las patas. Parte inferior del cuerpo finamente punteada y recubierta por un fino y denso tomento gris abatido.

Distribución. – Filipinas, Is. Luzon.

Observaciones. – Esta nueva especie se asemeja por su morfología y aspecto general a *Ceresium imite* (Newman, 1842) descrito de Filipinas, pero se diferencia por su distinta coloración de los élitros y especialmente por la diferente granulación del pronoto.

Etimología. – Dedicamos esta nueva especie a nuestro querido amigo y colega en el estudio de los Cerambycidae, Dr. Steven W. Lingafelter (NMNH, Washington), por su constante colaboración en nuestros estudios entomológicos.

Plutonesthes junsukei nov. sp. (Foto 3)

Material estudiado. – HOLOTIPO hembra de 13 mm de longitud y 2 mm de anchura, procedente de Filipinas, Luzon Is., Isabela Prov., Quirino, Sierra Maestra, V-2012, local collector (*in* EVC).

Descripción. – Coloración general de los tegumentos negra y brillante. Pronoto rojizo anaranjado, élitros amarillentos testáceos. Antenas pardas oscuras.

Cabeza pequeña y alargada, fuertemente punteada, con un cuello ancho. Ojos salientes y microfacetados. Parte anterior con grandes mandíbulas arqueadas, finamente punteadas y provistas de sedas doradas. Labro saliente y trapezoidal, epístoma rectangular y con grandes sedas doradas en su borde libre. Antenas cortas y gruesas, alcanzando justo el cuarto apical, con el escapo claviforme, rugoso y levemente carenado en su cara superior. Los artejos 3º y 4º son subcilíndricos y a partir de 5º son aplanados y con el ángulo apical externo levemente saliente. Los cinco primeros artejos están recubiertos por largas sedas pardas, el resto son microfacetados y provistos de cortas sedas grises.

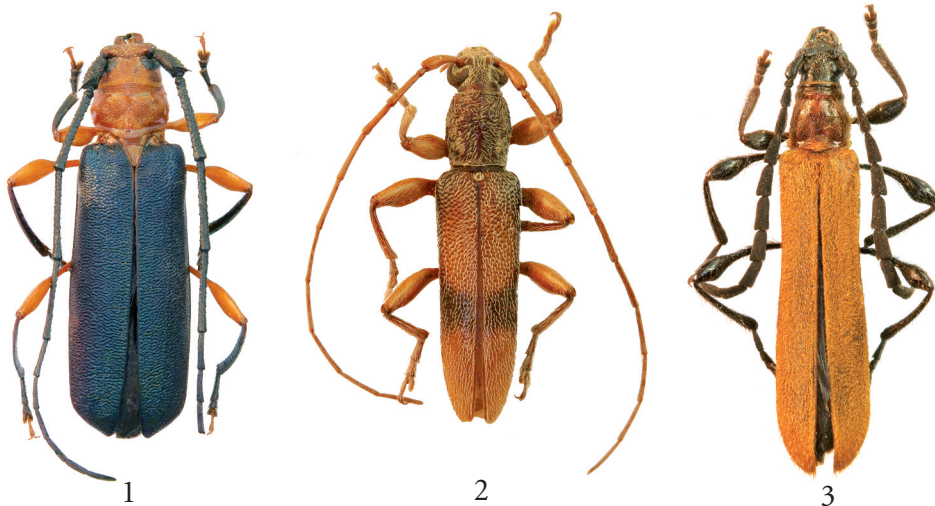
Pronoto levemente más largo que ancho (5/4,8) con doble reborde en su parte anterior, formando un leve cuello, sin reborde en la base posterior pero con una amplia zona transversa deprimida. Lados arqueados y provistos de una gibosidad lateral. Zona discal aplanada, finamente punteada y brillante, recubierta por largas sedas doradas. Prosterno negro, brillante y con cortas sedas plateadas. Escudete redondeado, deprimido en el centro y recubierto de largas sedas doradas.

Élitros largos y estrechos (7/2) ensanchados en su cuarto apical, ápice poco redondeado. Sutura muy finamente rebordeada. Zona discal aplanada y con los húmeros rectos y salientes, casi sin tomento. Toda la superficie elitral está finamente punteada y densamente recubierta de corto tomento anaranjado y abatido, a más de largas sedas doradas dispersas más abundantes en la zona apical. Parte inferior del cuerpo negra brillante, finamente punteada a excepción de las metaepisternas que tienen grandes fositas. Segmentos abdominales muy brillantes, lisos y con largas sedas doradas dispersas. Patas cortas y finas, con los fémures muy pedunculados, las tibias casi rectas y ensanchada en su ápice. Tarsos cortos y estrechos con largas sedas rojizas al igual que las patas.

Distribución. – Filipinas, Is. Luzon.

Observaciones. – *Plutonesthes junsukei* nov. recuerda bastante a su congénere *Plutonesthes suturata* Holzschuh, 2010 descrita de Sabah (Borneo), de la que se separa principalmente por su distinta coloración, así como por la diferente morfología elitral y pronotal.

Etimología. – Dedicamos esta nueva especie a nuestro amigo y colega Dr. Junsuke Yamamoto (Ehime University, Makihara, Japan), compañero infatigable de cacerías entomológicas en el sudeste asiático, así como por su importante labor en el estudio de la sistemática de los Cerambycidae, Mesosini de Asia.



1. *Xystrocera danilevskyi* nov. sp. HOLOTIPO; 2. *Ceresium lingafelteri* nov. sp. HOLOTIPO; 3. *Plutonesthes junsukei* nov. sp. HOLOTIPO.

***Chloridolum nobuoi* Hayashi, 1984**

Chloridolum nobuoi Hayashi, 1984, *Bull. Osaka Jonan Wom. J. College*, 17/18 : 25.

Material estudiado. – HOLOTIPO hembra de Palawan Is., Brooke's Point, V-1980 (in coll. Osaka Museum of Natural History). 1 macho de Mindoro Is., Mt. Halcon, X-2010, E. Vives leg. (in EVC).

Observaciones. – Especie poco común que no había sido citada desde su descripción. En su aspecto general se asemeja bastante a *Chloridolum thalassinum* Schwarz, por su pronoto de color azul metálico brillante, pero se separa por tener las antenas azul violeta, la distinta forma del pronoto y los fémures rojos con su ápice negro. Era solamente conocida de la isla de Palawan, su captura en la isla de Mindoro extiende su corología hacia el este del archipiélago filipino.

***Chloridolum addictum* (Newman, 1842)**

Callichroma addictum Newman, 1842, *Entomologist*, 1: 245.

Material estudiado. – 1 hembra de Panay, Culasi, local collector, (*in* EVC); 1 macho de Aurora, Luzon, V-2012, local collector (*in* EVC).

Observaciones. – Esta interesante especie había sido citada por Hayashi (1984) procedente de Mindanao y por Hüdepohl, (1992) como procedente de Luzon. Recientemente hemos podido estudiar un ejemplar procedente de Panay, con lo que probablemente su área de distribución sea por casi todo el archipiélago.

Subfamily Lamiinae

***Doliops dupaxi* nov. sp. (Foto 5)**

Material estudiado. – HOLOTIPO macho de Filipinas, Luzon, Nueva Vizcaya, Dupax del Sur, IV-2012, local collector, (*in* EVC); Paratipos 1 hembra Dupax del Sur, V-2012 (*in* EVC); 1 macho, Dupax del Sur, VII-2012, local collector (*in* Mr. Tim Taylor coll. Regina, Canadá, TTC); 2 hembras de Belance, Nueva Vizcaya, IV-2012 y V-2012, local collector (*in* TTC); 2 machos y 3 hembras de Belance, Nueva Vizcaya, VI-2012, local collector (*in* TTC y EVC).

Descripción. – Coloración general de los tegumentos negro brillantes con reflejos metálicos verdes o azulados en las patas y en los élitros. Antenas con los tres primeros artejos metálicos azulados, del 4º al 11º de color testáceo recubiertos por tomento gris a excepción del 10º y 11º que son totalmente negros. Cabeza con una mancha de escamas anaranjadas en cada mejilla y una banda longitudinal estrecha entre las bases antenares. Pronoto rebordado de escamas anaranjadas a cada lado antes del prosterno. Élitros con manchas redondeadas de escamas anaranjadas, una en forma de anillo en la zona basal, otra triangular en la zona deprimida discal, otra postmediana redondeada y otra apical en forma de anillo; a cada lado de los élitros tienen una pequeña mancha humeral, una mediana conectada a la discal y otra postmediana generalmente partida. Estas manchas escamosas elitrales son muy variables en forma y coloración, muchas veces suelen tener forma de anillos y otras forma de mancha redondeada, pueden conectarse entre si, formando manchas irregulares.

Parte inferior del cuerpo con el proceso prosternal muy ancho y recubierto de corto tomento blanco. Mesosterno y metasterno con un anillo anaranjado de escamas. Segmentos abdominales con una serie de manchas escamosas anaranjadas a cada lado de los esternitos y otra en la mitad. Patas con manchas anaranjadas de escamas en la parte distal superior e inferior de los fémures. Tarsos con el segundo artejo recubierto de tomento gris.

Cabeza grande y muy incluida en el pronoto, con ojos pequeños y deprimidos, surcada longitudinalmente. Bases antenares muy poco aparentes. Mandíbulas cortas, robustas y arqueadas. Antenas largas y finas, alcanzando en los machos el quinto apical y en las hembras el cuarto apical, con el escapo largo, liso y brillante, levemente más largo que el 4º artejo. El 3º artejo es muy largo, más del doble que el escapo, con un pincel de sedas negras en la parte interna del ápice. Pronoto globoso, tan largo como ancho, con el borde anterior muy finamente rebordeado y el posterior con un ancho reborde aplanado y finamente punteada. Zona discal muy convexa y brillante, apenas punteada y de lados arqueados. Prosterno ancho y corto, con el proceso intercoxal ancho y dilatado entre las coxas, cavidades procoxales cerradas posteriormente. Escudete subtriangular y con su ápice redondeado.

Élitros cortos, anchos, levemente paralelos en su mitad anterior y muy convexos en la zona apical. Zona discal muy deprimida en su mitad anterior y provista de una fuerte puntuación en forma de fositas, la mitad elitral posterior lisa y brillante. Epipleuras muy marcadas, lisas negras y brillantes. Mesosterno liso y brillante, metasterno corto y con grandes fositas. Segmentos abdominales muy cortos y anchos, finamente punteados. Patas cortas y gruesas, con los fémures pedunculados y muy dilatados en su tercio apical, las tibiae cortas y anchas con su borde anterior aplanado y ribeteado de cortas sedas negras en forma de flequillo. Tarsos cortos y anchos, aplanados y levemente dilatados en los machos.

Distribución. – Filipinas, Is. Luzon.

Observaciones. – *Doliops dupaxi* nov. se distingue de las otras especies del género *Doliops* por la peculiar forma y coloración de las manchas y anillos de escamas anaranjados del pronoto y los élitros, mesosterno y metasterno. Su aspecto general recuerda a *Doliops villalobosi* Heller, por la forma de los anillos de escamas, pero la fuerte depresión de la base elitral lo aproxima a *Doliops emmanueli* Vives, del que se separa por su distinta coloración. Esta nueva especie cohabita con el curculiónido *Pachyrrhynchus congestus* ssp. *pavonius* Heller, 1921 (Foto, 7), en la Provincia de Nueva Vizcaya, donde *P. congestus* ssp. *pavonius* es muy abundante y muy variable en la coloración de sus manchas escamosas, de tal manera que en la zona de Banaue *P. congestus* posee una forma con manchas azules que es mimetizada por *Doliops johnvictori* Vives. Es notorio observar como distintas especies del género *Doliops* pueden mimetizar a una misma especie del género *Pachyrrhynchus* en sus distintas subespecies o variedades de color.

***Doliops taylori* nov. sp.** (Foto 4)

Material estudiado. – HOLOTIPO macho de 12 mm de largo y 4,8 mm de anchura, procedente de Filipinas, Luzon, Nueva Vizcaya, Amboguió, III-2012, local collector (*in* EVC); PARATIPOS : 2 hembras de Amboguió, III-2012, local collector, (*in* EVC); 2 hembras de Aritao, Nueva Vizcaya, IV-2012, N.L. leg., (*in* TTC). 6 machos de Luzon, Nueva Vizcaya, Aritao, IV-2012, Ambajuió, XII-2011, Aritao, II-2012, local collector, (*in* TTC, EVC). 10 hembras de Luzon, Nueva Vizcaya, Aritao, X-2011, IV-2012, II-2012, Ambajuió, IV-2012, local collector, (*in* TTC, y EVC).

Descripción. – Coloración general de los tegumentos negra brillante, con reflejos metálicos verdes en los fémures y tibiae. Todo el cuerpo con manchas escamosas metálicas de color amarillento, verde claro, anaranjado o dorado a parte del tomento negruzco que recu-

bre las antenas y las patas, y un tomento gris azulado en el segundo artejo de los tarsos. Antenas negruzcas en sus cuatro primeros artejos y pardas los restantes. Parte inferior del cuerpo con tomento gris en el prosterno y manchas escamosas doradas en el mesosterno, metasterno y externitos abdominales.

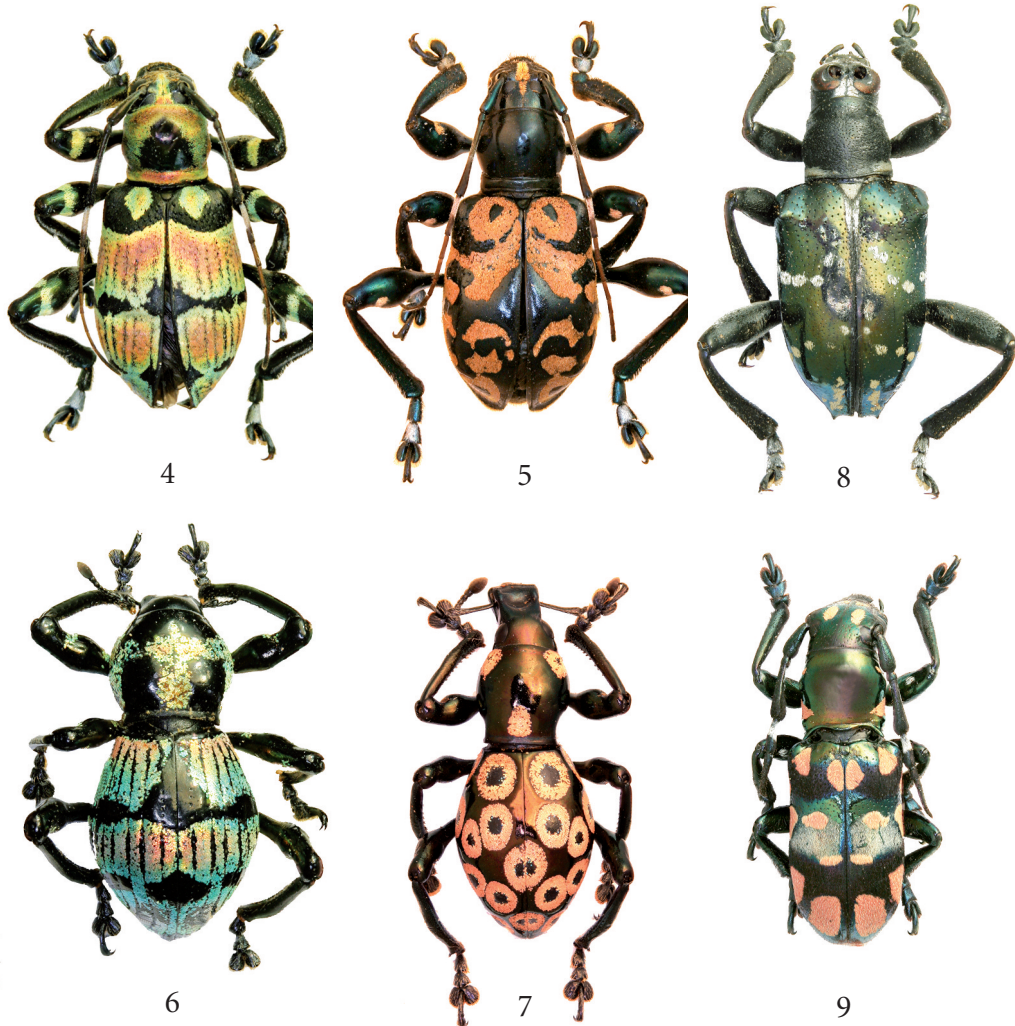
Cabeza grande y muy incluida en el pronoto, surcada longitudinalmente. Ojos pequeños y aplanados. Antenas largas y finas con el escapo claviforme y el 3º artejo doble largo que el escapo, el resto subcilíndricos. Todos ellos franjeados de cortas sedas negras en su parte interior. El 3º y 4º artejos con su mitad basal provisto de tomento blanco, del 5º al 9º rojizas con cortas sedas doradas, del 10 al 11º negras y con las sedas doradas más densas. Pronoto levemente más ancho que largo (6/8), de lados arqueados y levemente estrechado en su base posterior. Muy convexo y recubierto de redondas escamas brillantes más verde en la zona discal y más doradas en las zonas laterales. Centro del disco desnudo y brillante. Prosterno corto, estrecho y con el proceso prosternal dilatado, cerrando las cavidades procoxales. Escudete corto y de ápice redondeado, con pequeñas sedas negras y algunas veces con escamas blancas en su zona apical.

Élitros cortos y convexos con su mitad anterior de lados divergentes, ensanchados en su mitad y redondeados en el tercio apical. Sutura fina y lisa. Húmeros redondeados y salientes, generalmente desnudos y mates. Zona basal con una mancha triangular de escamas azules o verdes, generalmente doradas en el centro. Mitad anterior del disco con una ancha banda de escamas doradas-anaranjadas con su borde anterior y posterior con escamas verdosas. Una banda mediana del mismo tipo de escamas y que va desde la sutura al borde lateral, y una banda apical a veces en forma de mancha y de color similar a la anterior. Estas tres bandas transversas son muy variables en su coloración y extensión de tal forma que suelen conectarse entre sí por finas líneas de escamas. Las tres bandas están surcadas longitudinalmente por líneas negras de puntos o fositas, de tal forma que parecen indicar costillas longitudinales sin serlo. La base elitral está fuertemente rugosa y provista de tomento y algunas escamas negruzcas. La zona discal media está finamente punteada y la zona apical es lisa. Epipleuras negras, lisas y con leve tomento. Mesosterno y metasterno con tomento de escamas doradas rebordadas de verde. Externitos abdominales anchos y cortos, finamente punteados y recubiertos de tomento negro a excepción de una gran mancha de escamas dorado-verdosas a cada lado y de otras dos manchas centrales en el primer y segundo externitos visibles, en las hembras suelen fusionarse estas dos manchas. Pigidio con tomento gris en su ápice. Patas cortas y gruesas con fémures ensanchados en su tercio apical, las tibias aplanadas y con el borde anterior en forma de flequillo de cortas sedas negras. Los fémures poseen una banda transversa de escamas verdosas a cada lado de su zona apical. Tarsos anchos, cortos y planos, con tomento gris claro en el 2º y en el oniquio.

Distribución. – Filipinas, Luzon Is. Nueva Vizcaya.

Observaciones. – Esta nueva especie es bastante parecida a *Doliops metallica* Breuning, del que se separa por su mayor tamaño, por sus élitros mucho más largos, húmeros redondeados y salientes y muy especialmente por la forma de sus bandas elitrales transversas, con las líneas negras longitudinales. *D. taylori* nov. convive con el curculiónido *Pachyrrhynchus orbifer* Waterhouse (Foto, 6), que es extremadamente variable en su coloración y disposición de las manchas elitrales. Como sucede con *D. taylori* nov., varias especies del género *Doliops* conviven e imitan a *P. orbifer* y a sus subespecies y variedades de color en las distintas áreas de su dispersión como Nueva Vizcaya y Cagayan.

Etimología. – Dedicamos esta nueva especie a nuestro colega Mr. Tim Taylor (Regina, Saskatchewan, Canadá), quien nos ha facilitado gran parte del material estudiado.



4. *Doliops taylori* nov. sp. HOLOTIPO; 5. *Doliops dupaxi* nov. sp. HOLOTIPO; 6. *Pachyrrhynchus orbifer* Waterhouse; 7. *Pachyrrhynchus congestus* ssp. *pavonius* Heller. 8. *Paradoliops humerosa* ssp. *humerosa* Heller. 9. *Acronia roseolata* Breuning.

***Paradoliops humerosa* ssp. *humerosa* Heller, 1921 (Foto 8)**

Material estudiado. – HOLOTIPO macho de Mindanao Is., Zamboanga prov. : Zamboana, (7172) ex coll. Baker (*in* Museo de Dresden). 1 hembra de Mindanao Is., Surigao del Sur, V-2012, local collector (*in* EVC).

Observaciones. – Esta interesante especie fue descrita sobre un solo ejemplar capturado por el entomólogo americano Mr. A. C. Baker en los alrededores de Davao y no había sido colectado nuevamente. Recientemente hemos recibido un ejemplar hembra para su estudio, que está en mal estado por faltarle las antenas y una pata mediana, no obstante comparado al tipo concuerda perfectamente con la subespecie típica. La captura en Surigao del Sur amplía bastante el área de distribución de esta especie.

***Acronia roseolata* (Breuning, 1947) stat nov.** (Foto 9)

Acronia strasseni Schwarzer, 1931 var. *roseolata* Breuning, 1947, *Arkiv Zool.*, 39(6) : 31.

Acronia strasseni m. *roseolata* Breuning, 1962 : 468.

Material estudiado. – HOLOTIPO hembra de Albay prov., Luzon Sur, Whitehead leg., (in Museo de Stokholm); 1 macho de Quezon N.P., Luzon Is., IV-2010, local collector, (in EVC); 1 macho de Kayapa, Luzon Is. 27- VII-2010, local collector (in EVC); 1 hembra de Isabela, Luzon Is. VII-2009, local collector (in EVC); 2 hembras de Kasibu, N. Vizcaya, Luzon, V-2009 y VI-2010, local collectos (in EVC).

Observaciones. – Descrita como variedad de *Acronia strasseni* Schwarzer, 1931, cuyo tipo procedente de Paete, Albay prov., Luzon, hemos podido estudiar en la colección del Museo de Estocolmo y verificar que se trata de una especie completamente diferente, por su menor tamaño, los élitros mucho más cortos, la distinta distribución y coloración de las manchas de tomento, que en *A. strasseni* son blancas y sin la banda de tomento gris de la mitad posterior de los élitros. Al parecer esta especie tendría un corología bastante amplia en el norte de Luzón.

***Achthophora chabacana* nov. sp.** (Foto 10)

Material estudiado. – HOLOTIPO hembra de Filipinas, Mindanao Is., Zamboanga, IV-2011; Paratipo : 1 hembra de Mindanao Is., Zamboanga, II-2011, local collector (in EVC).

Descripción. – Coloración general de los tegumento negros, recubiertos de manchas y bandas de pilosidad parda y escamas blancas formando dos bandas oblicuas blancas en la parte anterior de la cabeza, desde la base de las mandíbulas hasta el lóbulo inferior ocular. Dos anchas bandas longitudinales pardas a cada lado del pronoto, que van desde la zona discal a la gibosidad lateral. Élitros provistos de una gran mancha humeral de escamas blancas que recubre parte de la gran protuberancia humeral. Una ancha banda transversa postmediana de escamas blancas desde la sutura hasta el borde lateral. Una mancha redondeada apical de pequeñas escamas pardas. Antenas recubiertas por un corto tomento blanco grisáceo y con un gran pincel de largas sedas negras en el borde interno apical del 3º artejo y en la mitad del 4º. Parte inferior del cuerpo con escamas blancas en el prosterno y parda en el mesosterno y metasterno. Segmento abdominales con tomento pardo excepto en el pigidio que es gris.

Cabeza corta y ancha, muy incluida en el pronoto, con la frente trapezoidal. Mandíbulas grandes y anchas, lisas brillantes en su mitad apical. Ojos pequeños, microfacetados, con el lóbulo superior casi ausente. Bases antenares grandes y contiguas. Antenas cortas y gruesas, alcanzando el cuarto apical, con el escapac ampanado y provisto de una ancha cica-

triz en su parte apical anterior, fuertemente granuloso. El 3º artejo doble largo que el escapo, ensanchando en su ápice, 4º artejo la mitad más corto que el 3º, el resto de artejos cortos y cilíndricos. Pronoto cilíndrico, más ancho que largo (2,6/3,1) con reborde anterior fino y liso, el posterior fuertemente rebordado. Lados levemente arqueados y con una pequeña espina algo después de su mitad. Zona discal convexa y provista de pequeños gránulos negros brillantes, con una zona longitudinal mediana lisa. Élitros largos (7/4,5) y convexos con su ápice muy redondeado. Húmeros muy saliente formando una gran callosidad protuberante y granulosa que sobresale de la base elitral. Zona discal convexa y deprimida detrás del escudete. Toda la superficie elitral con grandes fositas profundas alineadas longitudinalmente y que disminuyen de tamaño en la zona apical. Mesosterno corto y con granulosis en su proceso intercoxal. Metasterno largo y finamente punteado en su parte anterior. Segmentos abdominales cortos y anchos, con puntuación muy fina. Patas cortas y gruesas con los fémures levemente ensanchados en su mitad y las tibias acampañadas, las mesotibias con un fuerte surco preapical. Tarsos cortos, anchos y recubiertos de tomento gris.

Distribución. – Filipinas, Is. Mindanao.

Observaciones. – Esta nueva especie es bastante diferente de sus congéneres de Filipinas, por su menor tamaño, la forma y color de las bandas escamosas de los élitros, distinta configuración del pronoto. La especie más parecida es *Achthophora trifasciata* Heller, de la que se separa principalmente por las distintas banda elitrales y pronotales.

Etimología. – Nombre en referencia a la lengua "chabacana", idioma hablado en la península de Zamboanga.

***Thylactus filipinus* nov. sp.** (Foto 11)

Material estudiado. – HOLOTIPO hembra de Filipinas, Mindanao Is., Surigao del Sur, VII-2012. local collector, (in EVC).

Descripción. – Coloración general de los tegumentos negros pardos, recubiertos de largo tomento ocráceo abatido, que recubre toda la cabeza y pronoto, en los élitros este tomento forma bandas longitudinales más claras y oscuras. Parte inferior del cuerpo con tomento pardo y ocráceo mezclado. Patas y antenas negras recubiertas de tomento pardo dorado.

Cabeza grande, alargada y estrecha, surcada longitudinalmente en su mitad. Bases antenares cónicas y muy separadas. Antenas largas y finas, alcanzando justo el ápice elitral. Escapo grueso y subcónico, groseramente punteado, el 3º artejo arqueado y netamente más largo que el 4º, el resto subcilíndricos, todos ellos recubiertos de un corto tomento pardo. Pronoto levemente más ancho que largo (3/4) sin reborde anterior ni posterior, lados provistos de una espina aguda, situada algo después de su mitad. Todo el fuertemente rugoso y con una línea longitudinal en la mitad de la zona discal, esta línea posee un tomento dorado. Saliente prosternal muy estrecho y ensanchado en su parte posterior. Cavidades procoxales cerradas. Escudete transverso y con su ápice posterior redondeado.

Élitros largos y subparalelos, muy convexos, levemente estrechados en su mitad y con su ápice provisto de expansiones laterales aplanadas provistas de largo tomento dorado.

Húmeros redondeados y poco salientes. Sutura ancha y rebordeada. Toda la superficie elitral está provista de profundas fositas alineadas longitudinalmente y que en ambos lados se arquean hacia la parte externa. Pilosidad formando bandas claras y oscuras longitudinales. Una gran mancha marrón a cada lado elitral, desde el húmero hasta la mitad elitral. Parte inferior del cuerpo finamente punteada totalmente recubierta de tomento pardo y gris entremezclado. Patas cortas y gruesas, con los fémures claviformes y las tibias bastante gruesas, las mesotíbias con una gran escotadura en su mitad posterior.

Tarsos anchos, planos y cortos. Todas las patas y tarsos recubiertos por un denso tomento pardo y gris entremezclado, dejando pequeñas zonas descubiertas.

Distribución. – Filipinas, Mindanao.

Observaciones. – Esta nueva especie se asemeja a su congénere *Thylactus angularis* Pascoe, 1866, descrito de Pennang, Malaysia y del que se separa por su mayor tamaño, sus antenas más anchas y cortas, por la espina lateral pronotal más pequeña y mucho más aguda. Nuevo género para la fauna de Filipinas.

***Desisa luzonica* Breuning, 1938**

Desisa luzonica Breuning, 1938, *Festschr. E. Strandia*, 4 : 372.

Material estudiado. – 1 hembra de Samar Is., V-2012 y 1 macho de Mindanao Is., Suri-gao del Sur, VIII-2012, local collector, (*in* TTC).

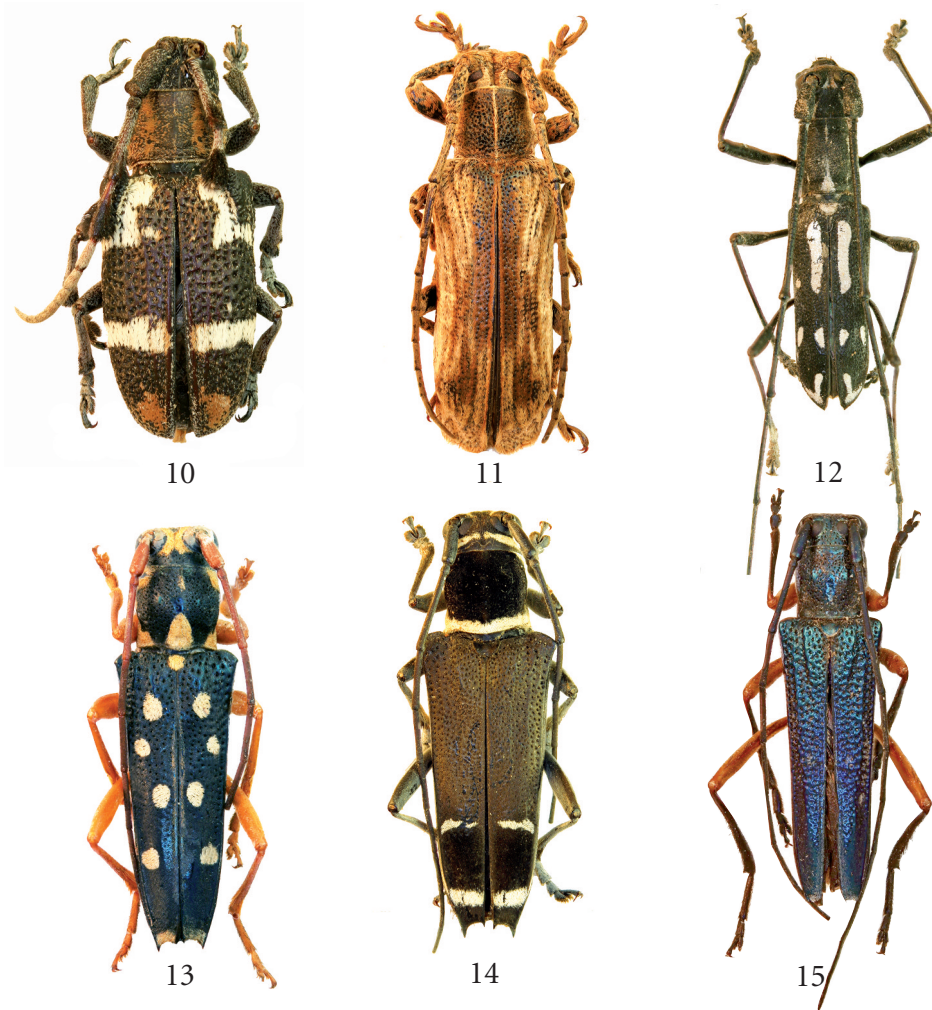
Observaciones. – Descrito sobre un ejemplar procedente del Monte Makiling, Laguna Prov. Luzon, (*in* coll. Museo de Praga). No había sido colectado modernamente desde su descripción. Los ejemplares estudiados coinciden perfectamente con la descripción de Breuning, pero tienen la pubescencia elitral mucho más dispersa sin formar una banda ancha clara en la mitad elitral semejante a la variedad de *Desisa subfaciata* Pascoe, 1862 descrita como *latefaciata* Pic, 1925.

***Cylindrepomus bivitticollis* Breuning, 1947 (Foto 12)**

Cylindrepomus bivitticollis Breuning, 1947, *Arkiv. Zool.*, 39(6) : 27.

Material estudiado. – 1 macho de Mindanao Is., Mt. Kitanlad, 6-X-2012, local collector (*in* EVC).

Observaciones. – Descrito sobre un macho procedente de "Philippines" sin más indicación. Se trata de una especie poco común muy próxima a *Cylindrepomus sexlineatus* Schultze, 1934, del que se separa principalmente por la presencia de tres bandas longitudinales protorácicas de tomento blanco, y por las bandas elitrales más anchas y interrumpidas en la zona discal. Las antenas y las patas son más largas y finas que en *C. sexlineatus*.



10. *Achthophora chabacana* nov. sp. HOLOTIPO. 11. *Thylactus filipinus* nov. sp. HOLOTIPO. 12. *Cylindrepomus bivitticollis* Breuning. 13. *Glenea (Glenea) lepida* Newman. 14. *Glenea (Glenea) elegantissima* Breuning. 15. *Pseudochlorisanis similis* (Gahan).

***Glenea (Glenea) lepida* Newman, 1842 (Foto 13)**

Glenea lepida Newman, 1842, *Entomologist*, London, 1: 301.

Material estudiado. – Holotipo hembra de Filipinas, sin mas referencias (*in* BMNH). 2 machos de Calabugao, Bukidnon, Is. Mindanao, 23-VII-2003, E. Vives leg. (*in* CEV), 1 macho y 2 hembras de Samar, VI-2009, local collector (*in* CEV) 1 macho de Surigao del Sur, Mindanao, IX-2012, local collector (*in* CEV).

Observaciones. – Especie endémica de Filipinas que era tan solo conocida de la Isla de Mindanao. y Mindoro. Tuvimos la ocasión de colectarla en Calabugao volando a pleno sol, entremezclada con *Glenea (Glenea) versuta* Newman, 1842 y *Glenea (Punctoglenea) sexpunctata* Aurivillius, 1926. También hemos recibido ejemplares de Samar, lo que nos indica que probablemente su área de distribución es mucho más amplia.

***Glenea (Glenea) elegantissima* Breuning, 1956** (Foto 14)

Glenea elegantissima Breuning, 1956, *Entom. Arb. Museum Frey*, 7 : 892.

Material estudiado. – HOLOTYPE macho de Filipinas, Butuan, Mindanao (*in coll.* BMNH). 1 hembra de Filipinas, Surigao del Sur, V-2012, local collector (*in CEV*).

Observaciones. – Especie es muy característica por su coloración tan particular, no había sido citada nuevamente desde su descripción. Hemos podido estudiar un ejemplar de gran tamaño 15 mm, procedente de Surigao del Sur, lo que nos indica que esta especie puede estar distribuida por toda la isla de Mindanao. Su aspecto general recuerda a *Glenea (Glenea) caraga* Heller, 1921, también presente en Mindanao.

***Glenea (Macroglenea) voeti* nom. nov.**

Cerambyx spinifera Voet, 1806. *Coleopt. Catalog.* 2 : 27, pl. 24. figs. 127, 128.

Material estudiado. – 1 hembra de Philippines, Is. Palawan, 21-IX-2003, L. Boudant *leg.*, (*in EVC*).

Observaciones. – Especie nueva para la fauna de Filipinas. El único ejemplar estudiado se trata de una hembra muy atípica ya que posee las patas enteramente rojas como la variedad *venus* Thomson, 1895 y la distribución de las manchas elitrales es muy irregular. Como el nombre propuesto por Voet, 1806 no está disponible, ni hemos encontrado otro sinónimo disponible, proponemos un nuevo nombre para esta especie.

***Pseudochlorisanis similis* (Gahan, 1907)** (Foto 15)

Chlorisanis similis Gahan, 1907, *Ann. Mus. Civico Genova*, (3)3 : 108.

Chlorisanis benguetanus Schultze, 1920, *Philippine Jour. Scien.*, 14 : 199.

Pseudochlorisanus similis, Breuning, 1954, *Entom. Arb. Mus. Frey*, 5 : 454.

Material estudiado. – 1 macho Holotipo de *Chlorisanis benguetanus* Schultze, Philippines, Baguio, IV-1013, P. Sanchez, J.S. *leg.*, excoll. Ateneo de Manila (*in Museo de Dresden*). 1 macho de Filipinas, Luzon, Kasibu, VIII.2011, local collector (*in CEV*).

Observaciones. – Gahan describió esta especie procedente de Sumatra, pero al parecer su distribución es mucho más extensa. Breuning (1954) la separó en un distinto género muy próximo a *Chlorisanis* Pascoe, 1867 del que se separa principalmente por la coloración rojiza de los fémures y por tener la parte inferior del cuerpo completamente azul metálica sin manchas claras de tomento, solamente una corta pubescencia gris.

Bibliografia

BREUNING (S.), 1947. – Nouvelles formes de longicornes du Musée de Stockholm. *Arkiv för Zoologi*, 39 A(6) : 1-68.

BREUNING (S.), 1956. – Revision der Gattung *Glenea* Newm. *Entom. Arb. Mus. Frey*, 7 : 1-199, 2 pl.

BREUNING (S.), 1957. – Révision du genre *Xystrocera* Serville (Col. Cerambycidae). *Bull de l'IFAN*, Dakar, Ser. A, 19(4) : 1223-1271, 3 figs.

BREUNING (S.), 1962. – Bestimmungstabelle der Lamiiden-Triben nebst Revision der Pteropliini der asiatischen Region (Col. Cerambycidae). *Entom. Arb. Mus. Frey*, 13 : 371-493.

HAYASHI (N.), 1984. – Study of Asia Cerambycidae (Coleoptera) VII. *Bull Osaka Jonan W. Jr. College*, 27/28 : 17-38.

HÜDEPOHL (K. E.), 1992. – The Longhorn beetles of the Philippines, Part III. (Col. Cerambycidae: Callichromatini, Clytini, Glaucytini). *Entomofauna. Zeitscg. Entomol.*, 13(21) : 297-340.

SCHULTZE (W.), 1923. – A monograph of Pachyrrhynchid group of the Brachyderinae, Curculionidae, part I, *The Philippine Journal of Science*, 23 : 609-667, 6 pl.

VÖET (J. E.), 1806. – *Catalogus Systematicus Coleopterorum*, 2. La Haye, Balthuysen : 82, 85, 87, 50 pl.



Pinacosterna mechowi Quedenfeldt, 1881 de Zambie (cliché P. Juhel)